

# 奥能登国際芸術祭公募に関する質疑応答 1

平成 28 年 10 月

奥能登国際芸術祭実行委員会

## ○小泊保育所について

- ・保育室と遊戯室の「部屋全体がわかる写真」をみたい。  
→ご希望の方には写真をメールにてお送りしますので、事務局までお申し付け下さい。
- ・飲食の企画の場合、営業許可は必要か。  
→必要です。飲食を提供される場合は、食品衛生管理者や食品衛生責任者の設置等、法令に違反しないような運営をお願いします。
- ・厨房はそのまま使用可能か。  
→小泊保育所では、給食の提供を行っているので、設備上の問題はありません。  
希望される方には写真をお送りします。厨房設備のリストは以下の通りです。  
電気冷蔵庫、かくはん機、ガスコンロ、ガス固定釜、瞬間湯沸器、一槽シンク（750×600、h=800）、作業台（1350×600、h=800）、洗浄シンク（1500×750、h=800）
- ・家屋の状況を知りたい（床や壁、天井の強度を含む）  
→強度は計測しておりません。木造平屋建てで、仕上げについては下表の通りです。

室名	床	腰	壁	天井
玄関	磁器モザイクタイル貼	モルタル	防火板	石膏ボード
廊下	ナラ、フローリング	ラワンベニヤ（窓下高）	防火板	有孔石膏ボード
乳児室	ナラ、フローリング 一部畳	防火板目隠し	防火板	有孔石膏ボード
事務室	ナラ、フローリング	防火板目隠し	防火板目隠し	不燃シーリング
保育室	ナラ、フローリング	ラワンベニヤ（h=900）	防火板目隠し	有孔石膏ボード
遊戯室	ナラ、フローリング	防火板目隠し	防火板目隠し 一部デコラ貼	有孔石膏ボード
調理室	モルタル	モザイクタイル貼	モルタル	大平板
職員便所	モザイクタイル	モザイクタイル（h=1800）	プラスター	石膏ボード
保育児便所	モザイクタイル	モザイクタイル（h=1100）	防火板下地 布貼	石膏ボード
用具室	ナラ、フローリング	ラワンベニヤ	ラワンベニヤ	石膏ボード

## 奥能登国際芸術祭公募に関する質疑応答 2

平成 28 年 10 月

奥能登国際芸術祭実行委員会

### ○滞在制作時の宿泊について

- ・滞在期間最大1ヶ月を検討しているが、実行委員会で施設の準備等の手配はするか。

→2017年7月以降、事務局で宿舎（相部屋のもの）を準備する予定です。

参加作家が利用しやすいように便宜をはかる予定ですが、詳細は未定です。料金・申込方法等、決まり次第公表します。

上記以外の施設を希望される場合は、珠洲市にある旅館・民泊等のご利用となり、実行委員会として特別な待遇はありません。

### ○通訳について

- ・通訳は実行委員会で手配するのか。それとも出展者の費用として見積もるのか。

→ディレクター協議等の打合せ時は通訳がいますが（英語）、滞在制作時に専属の通訳は手配いたしません。サポーターを募ることはできますが、常時確保のお約束はできません。

### ○打合せ渡航費等について

- ・海外からアーティスト等を複数人招き、制作時・事前打ち合わせ等に交通費、宿泊費が発生する場合、それらの費用は、制作費の一部として見積もられるか、あるいは経費として別途、見積もられるか。

→制作費の一部として作家の負担となります。

### ○会期中の監視体制について

- ・会期中に監視が常駐するか。

→事務局が必要と判断した作品には、常駐のスタッフを配置します。

## 奥能登国際芸術祭公募に関する質疑応答 3

平成 28 年 10 月

奥能登国際芸術祭実行委員会

○金沢大学能登学舎（旧小泊小学校）について

・校庭の大きさはどれくらいか。

→次ページ以降に掲載した見取り図及び写真を参照下さい。

・屋外からつながる階段の踊り場に鑑賞者が登ることはできるか。また、踊り場まで誘導できるのであれば、踊り場からの写真を見たい。

→問題ありません。写真は 6 ページ目以降に掲載しましたので、ご確認下さい。

・建物からの電源引き込みができるか。

→外部電源が数箇所あります。

金沢大学能登学舎の利用にあたっては、以下の点について金沢大学と相談の上、進行することとなります。

1) 電気の消費量がどれくらいになるか。

2) 金沢大学「里山里海マイスター育成」プログラム等が実施されているので、場所や内容、期間（制作・撤去含む）についての重複がないか。

3) 原則、日・月曜日は学舎が休館となるため、セキュリティ面での問題がないか。

## 校庭見取り図



※1 測量は簡易なものですので、必ずしも正確な数字ではありません。

※2 数字は写真の撮影箇所

## 校庭の写真



1



2



3



4



5



6



7

踊り場から見た校庭の写真



## 奥能登国際芸術祭公募に関する質疑応答 4

平成 28 年 10 月

奥能登国際芸術祭実行委員会

○現地見学会レポート 13 ページの置屋（スナック JUEN）元店舗について

・図面と広さを知りたい。また現地見学会レポートに載っている写真よりも鮮明なものがあったら見たい。

→次ページ以降に図面及び写真を掲載しましたので、ご確認下さい。

○ラポルトすずについて

・土日の上演を考えているが、上演に関して、一週間以上等の条件はあるか。

→ありません。他団体の予約が入っていなければ、使用可能です。

・作品にかかる経費に関して、劇場費、付帯設備費、交通費、材料運搬費、宿泊費を含めた費用計上か。

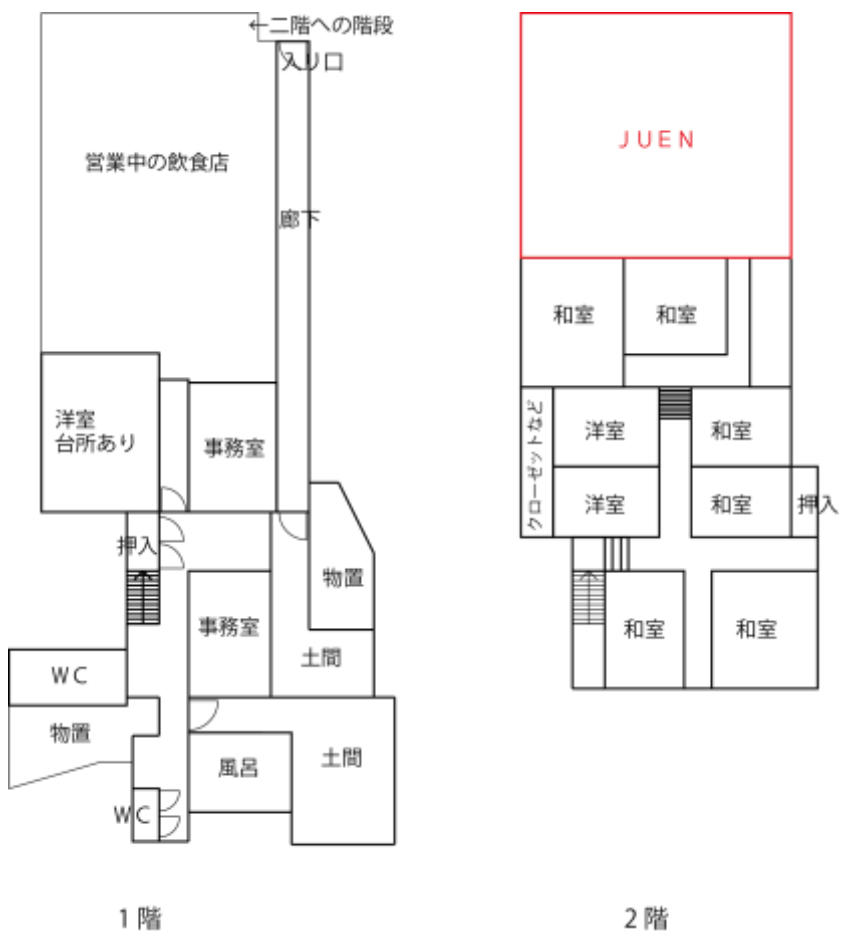
→劇場費、付帯設備費は、実行委員会が負担します。その他の交通費や材料運搬費、宿泊費等は、作家の負担となります。宿泊に関しては質疑応答 2 にある通りです。

・舞台監督・照明・音響・美術等のスタッフは自前と考えているが、何か条件はあるか。

→舞台監督・美術等のスタッフに関しては、特に条件はありませんが、照明・音響設備に関しては、ラポルトすずの設備システムに精通している管理者を配置する必要があります。

照明に関しては常駐スタッフが対応。音響に関しては、ラポルトすずが指定する業者への委託となります。この場合の委託費は、上記付帯設備費に含まれます。

置屋（スナック J U E N）元店舗の配置図



二階に位置しています。

スナック以外の場所利用を含めて、利用については所有者と協議が必要です。

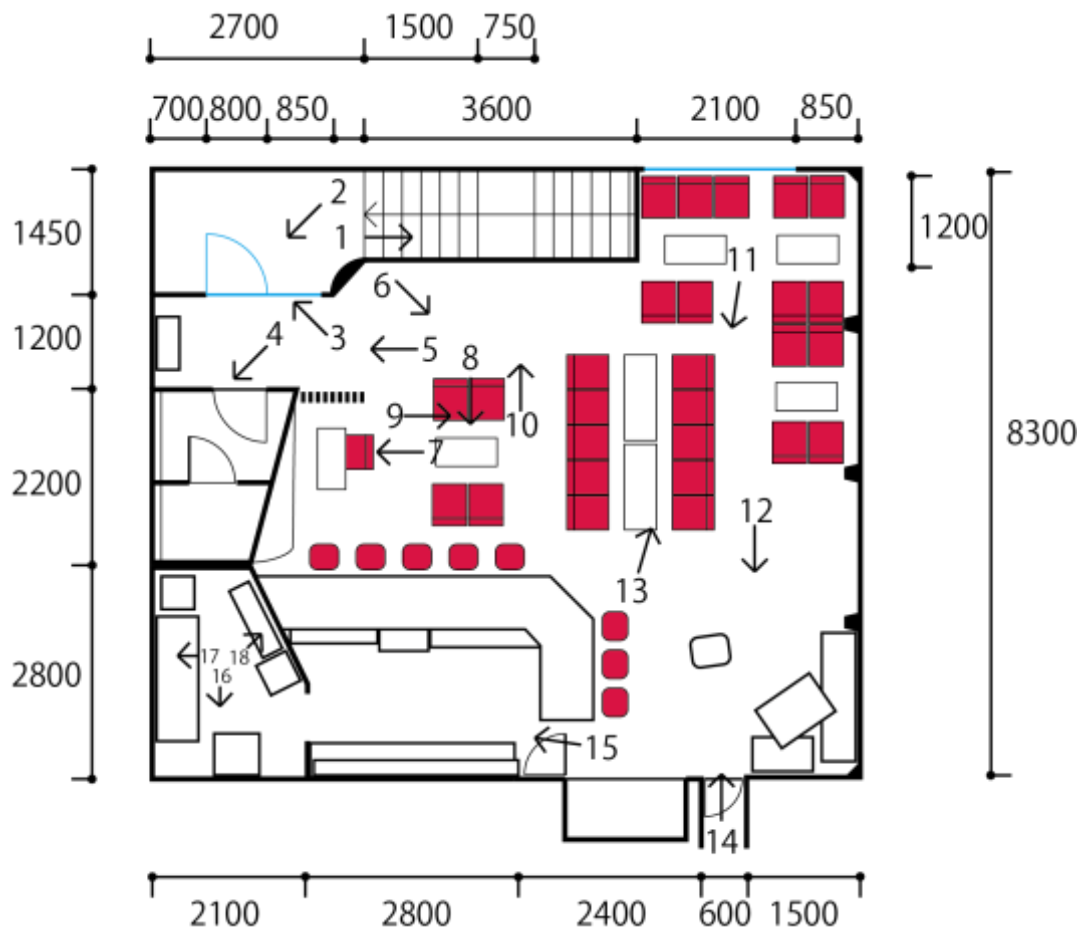


スナック J U E N 図面



図面は内寸を元に記入しており、寸法は目安です。

写真の位置





1



2



3



4



5



6



7



8



9



10



11



12



13



14



15



16



17



18

## 奥能登国際芸術祭公募に関する質疑応答 5

平成 28 年 10 月

奥能登国際芸術祭実行委員会

### ○海外からの作品輸送について

- ・海外から作品を輸送する場合、その作品の制作費、梱包材料費、作品の輸送費、作家の現地までの渡航費、現地での滞在費（特にパフォーマンス作品で長期滞在が必要な場合）、これらを全て予算案に表記し、プロジェクトが採用された場合には負担していただけるか。作家個人の負担になる範囲を教えてください。

→全て予算に含まれます。プロジェクトが採用された際は、内容により最大 200 万円まで補助します。補助額については見積書の提出等を経て決定します。200 万円を超える範囲に関しては、作家個人の負担となります。

宿泊に関しては、質疑応答 2 にある通りです。

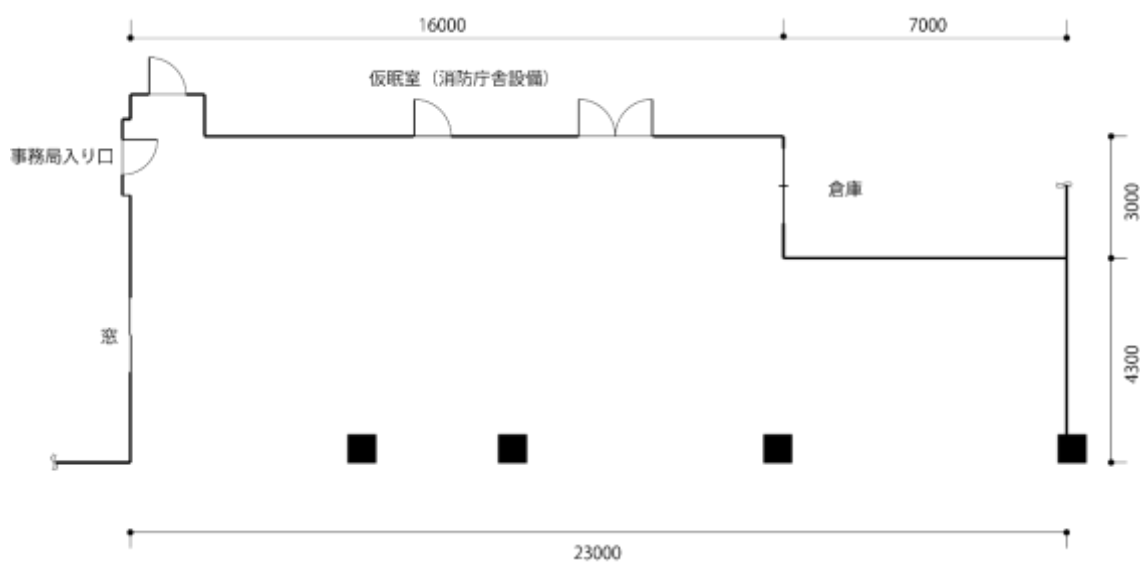
### ○旧消防庁舎、訓練塔（現奥能登国際芸術祭実行委員会事務局）について

- ・旧庁舎の 1 階駐車場を候補地として検討できるか。

→可能です。しかし、事務局運営の支障にならないように協議を要します。

見取り図と写真を次ページ以降に掲載しましたので、ご参照下さい。

## 見取り図



寸法は目安です。

## 写真



## 奥能登国際芸術祭公募に関する質疑応答 6

平成 28 年 10 月

奥能登国際芸術祭実行委員会

### ○作品会場候補地について

- ・以下の会場候補地の情報について教えてほしい。

小泊保育所 : 詳細な内部写真、天井高

旧日置小学校 : 教室内の詳細写真、天井高

飯田わくわく広場 : 図面、写真、天井高

能登さいはて資料館 : 図面、写真、天井高

→小泊保育所の内部写真は送付します。

その他は次ページ以降に掲載しますので、ご参照下さい。

※飯田わくわく広場は、毎週バレエ教室やヨガ教室が行われているので、作品を展示する場合は各団体と期間等を相談する必要があります。また、7月に開催される飯田燈籠山祭りのため、7月15日～22日はわくわく広場の使用はできません。

※能登さいはて資料館は、民俗資料等を展示している施設のため、インスタレーションなどの展示内容については所有者との協議が必要になります。

- ・天井高が 2.7～4m ほどの施設を教えてほしい

→会場候補地では、柏原保育所と置屋（スナック JUEEN）の元店舗部分が該当します。

旧柏原保育所については、次ページ以降に掲載しましたのでご参照下さい。

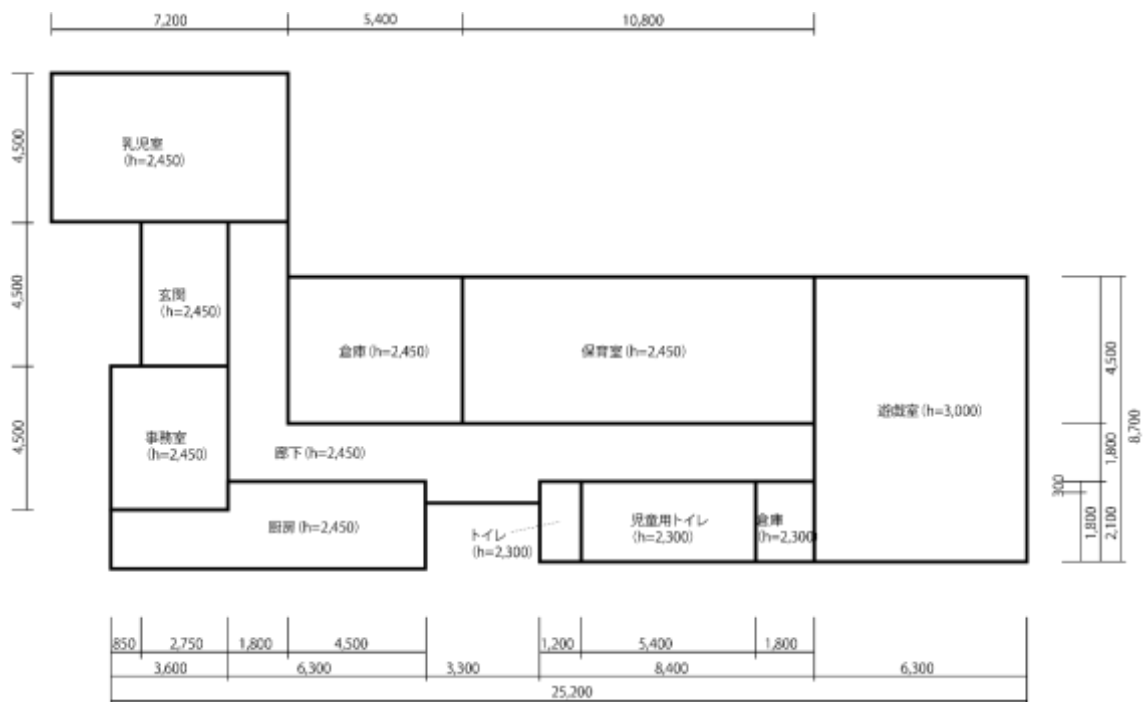
置屋（スナック JUEEN）については、質疑応答 4 をご参照下さい。

その他にも金沢大学能登学舎及び日置小中学校の体育館は天井の高い施設です。



# 小泊保育所

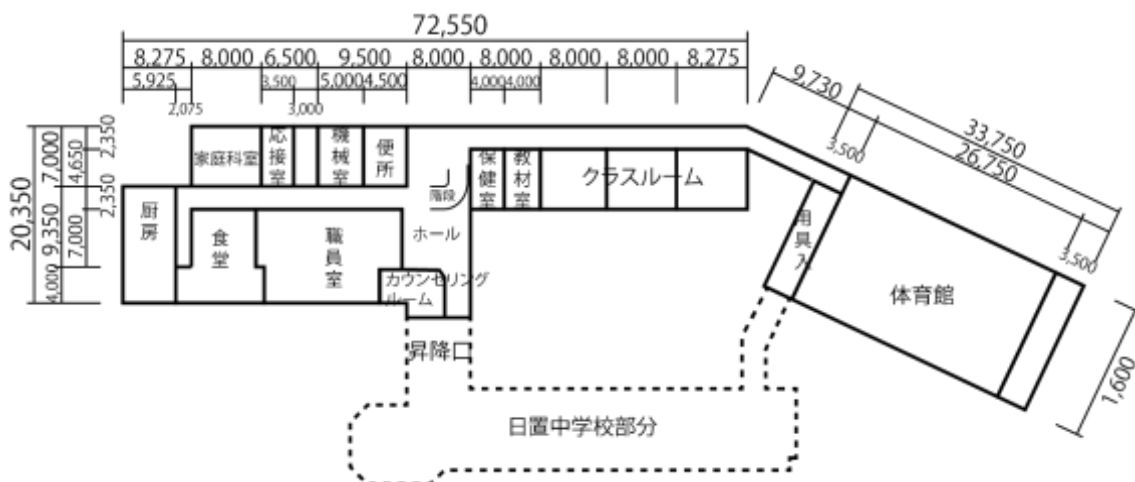
見取り図（天井高記載）



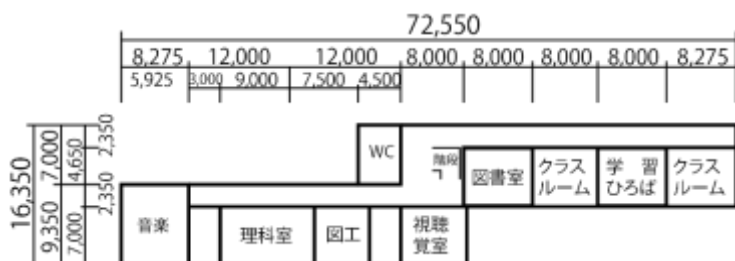
## 旧日置小学校

天井高	該当する部屋
2700	家庭科室（1階）、ホール（1階）、廊下（1,2階）
2800	厨房（1階）
3000	記載のない部屋全て
6500	体育館

### 1階見取り図



### 2階見取り図

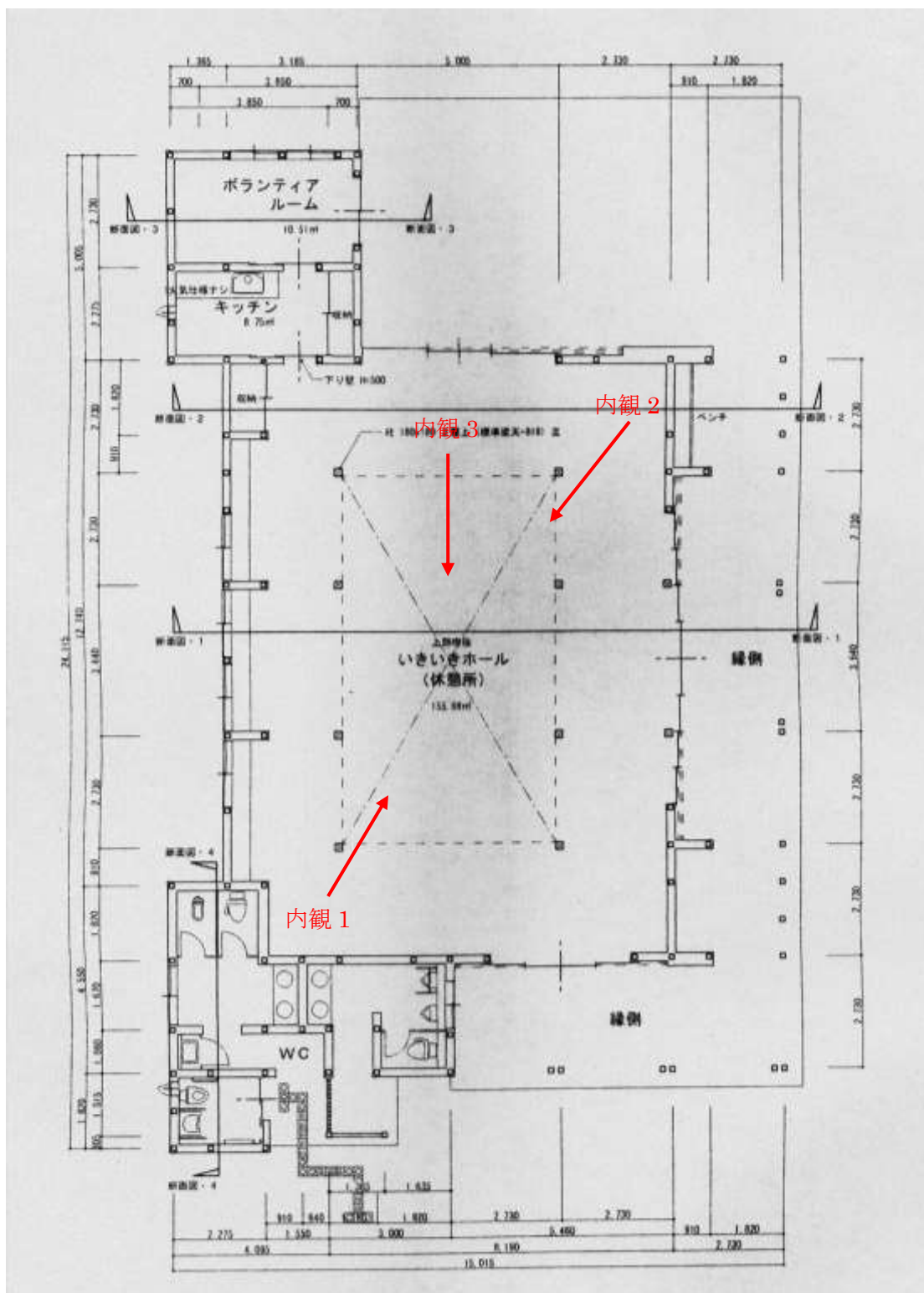


### 教室の写真

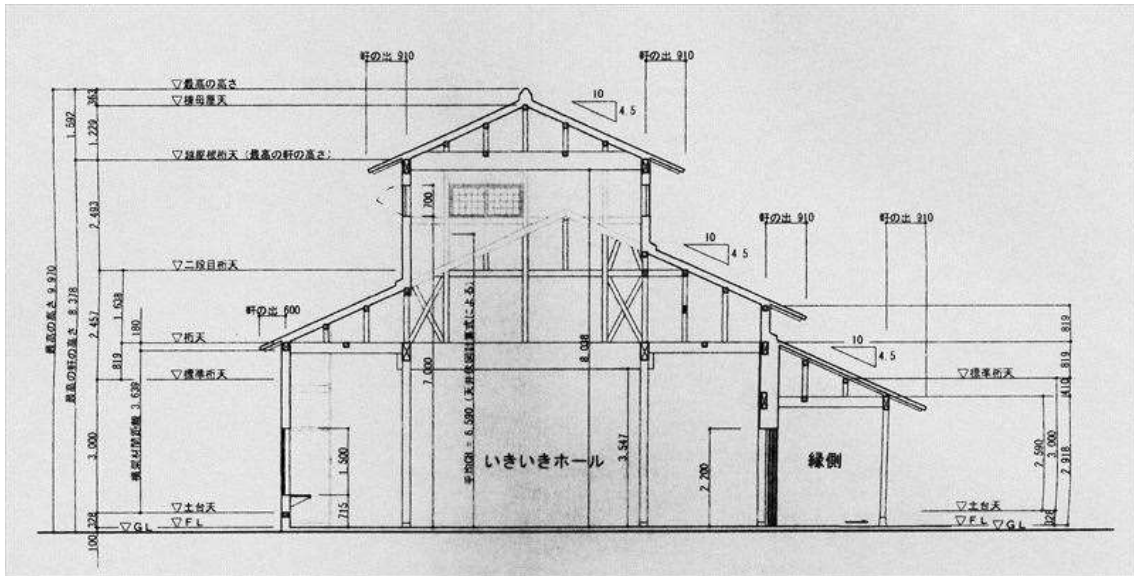


# 飯田わくわく広場

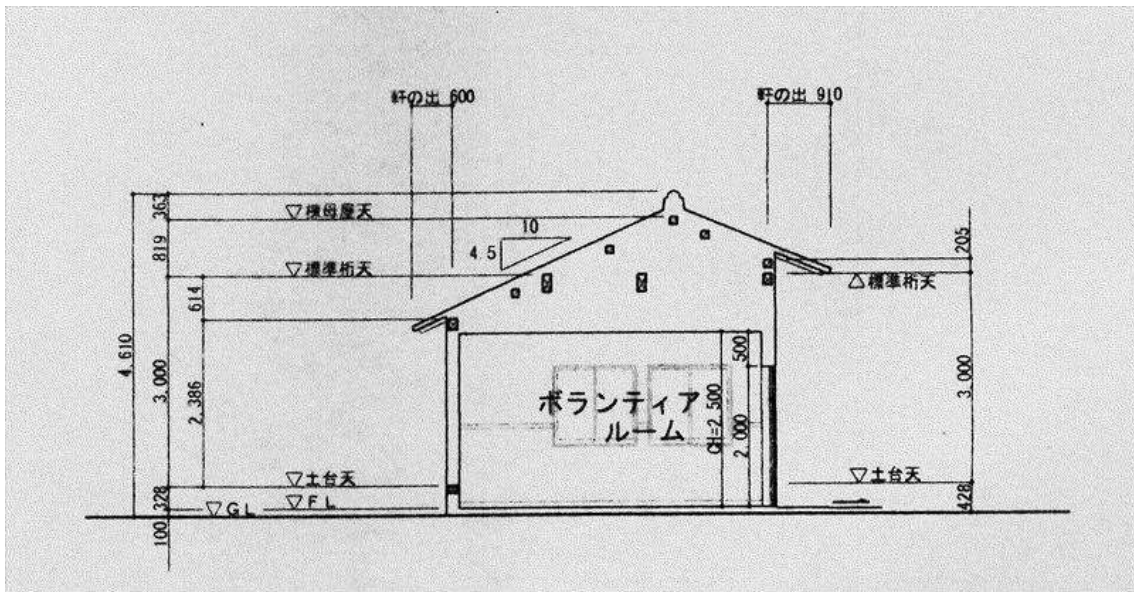
## 平面図



1-1 断面図



3-3 断面図





外観 1



外観 2



内観 1



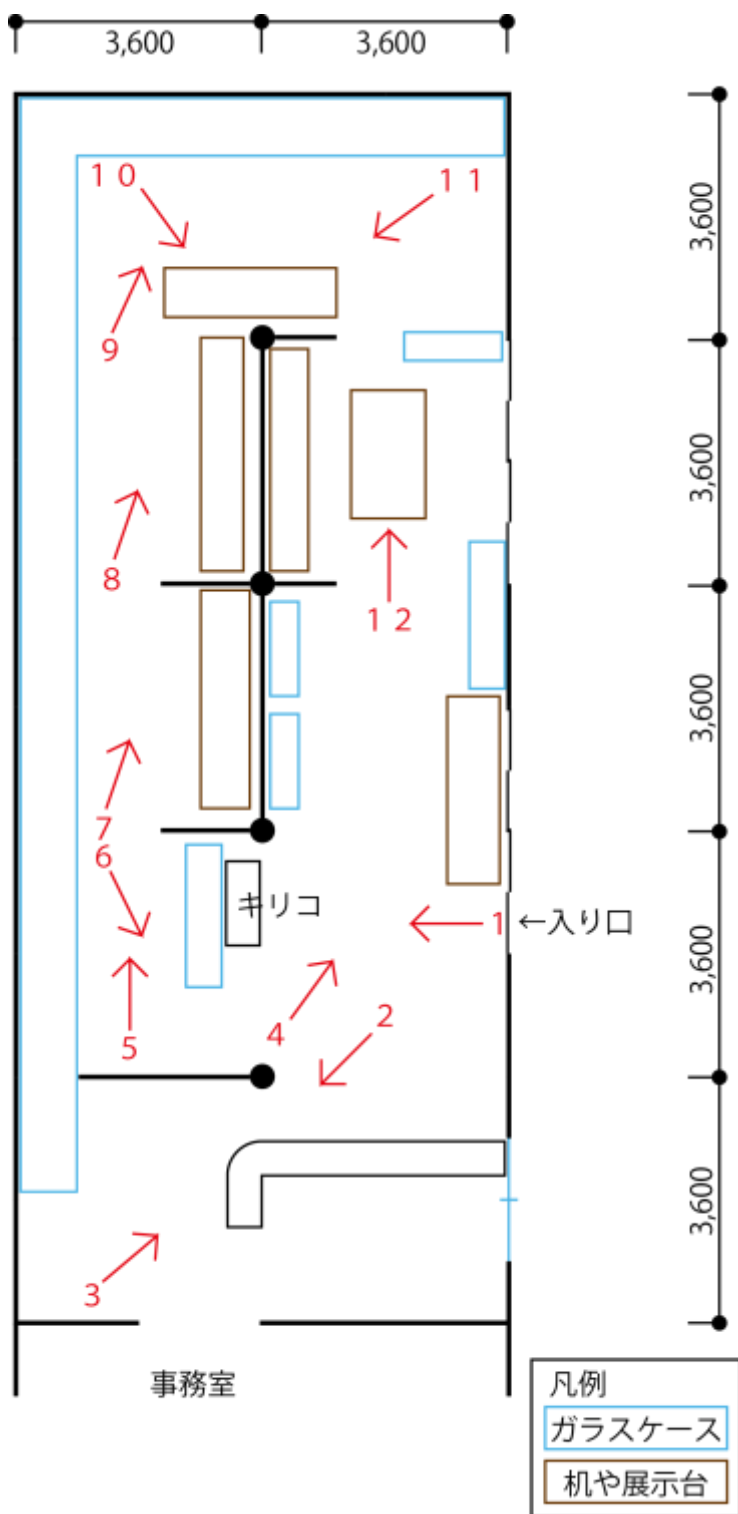
内観 2



内観 3

能登さいはて資料館

見取り図



天井高：梁上部まで 2,950mm

写真



1



2



3



4



5



6



7



8



9



10



11



12



天井写真



# 旧柏原保育所

## 見取り図

天井高	該当する部屋
2600	更衣室、廊下、トイレ
2700	事務室、医務室・休憩室、乳児室、保育室、機械室
2800	玄関、厨房
3000	遊戯室

